



# **MUNDUR TERENOWY LETNI**

UPROSZCZONA DOKUMENTACJA  
TECHNICZNO-TECHNOLOGICZNA

Dokumentacja techniczno-technologiczna jest własnością PGL LP

## SPIS TREŚCI

1. Wstęp
2. Przedmiot dokumentacji
  - 2.1. Opis ogólny/przeznaczenie
  - 2.2. Normy i dokumenty związane
3. Rysunki modelowe
4. Wymagania techniczne
  - 4.1 Wykazy materiałów zasadniczych i dodatków
  - 4.2 Ściegi maszynowe
5. Zestawienie wymagań techniczno-użytkowych w odniesieniu do materiałów
6. Zestawienie elementów składowych
7. Rysunki techniczne – wymiarowe
8. Tabela wymiarów
9. Warunki obioru
  - odbiór jakościowy
  - cechowanie etykiety wszywki, konserwacja
  - pakowanie , przechowywanie, transport
10. Oznakowanie
  - wzór etykiety
11. Kolorystyka asortymentu odzieży
12. Arkusz ewidencji wprowadzonych zmian
13. Próbkki tkanin
14. Załączniki – certyfikaty, wyniki badań laboratoryjnych zastosowanych materiałów (potwierdzenie spełnienia wymagań techniczno-użytkowych)

## 1. WSTĘP

Zgodnie z Zarządzeniem Nr 54 Dyrektora Generalnego Lasów Państwowych z dnia 6.07.2012 r. ulega zmianom rozwiązanie materiałowe munduru terenowego letniego.

Nie ulega zmianie fason munduru.

W związku z powyższym korekcie poddana zostaje dokumentacja techniczno-technologiczna, która pozostaje w formie uproszczonej, lecz zmianom ulegają tabele wymagań dla materiałów.

## 2. PRZEDMIOT DOKUMENTACJI

Przedmiotem dokumentacji jest mundur terenowy letni dla dla pracowników leśnictwa.

### 2.1. OPIS OGÓLNY/PRZEZNACZENIE

**Bluza** - na podszewce, z jedną kieszenią wewnętrzną, sięgająca za biodra, zakończona paskiem w którym po bokach wszyte są dwa odcinki gumy. Przody zapięte na zamek przykryty polisą zapiętą na zatrzaski. Kieszenie dolne z mieszkiem i wejściem bocznym. Rękaw dwuczęściowy, wszywany, na łokciach dwie zakładki, zakończony mankietem w części z wszytą gumą i patką regulacyjną zapiętą na zatrzask. Na lewym rękawie naszyta kieszeń z patką, a 8 cm poniżej linii wszycia rękawa oznaka „Służba Leśna”. Szyja wykończona kołnierzem. Z tyłu bluzy na wysokości pasa wszyte po bokach patki regulacyjne, karczek odcięty, wykonane dwie kontrafałdy umożliwiające swobodę ruchu. Szwy wykończone ozdobną stębnówką na dwuigłowie.

**Spodnie** – proste, długie w dole nogawek wszyta guma, zapinane pod stopą do wysokiego buta. W talii doszyty pasek ze szlufkami, kieszenie boczne odcięte. Z tyłu jedna kieszeń wykończona patką zapiętą na zatrzask. Na kolanach naszyte wzomocnienia z dodatkowej warstwy tkaniny, na prawym udzie naszyta kieszeń zapinana patką na zatrzask. Szwy wykończone stębnówką ozdobną na dwuigłowie.

**Kamizelka** - na podszewce z jedną kieszenią wewnętrzną, sięgającą za biodra krótsza o szerokość paska od kurtki. Pasek i kieszenie z przodu jak w kurtce. Z przodu i tyłu odcięty karczek i przepikowany na włókninie. Z tyłu na wysokości

pasa po bokach dwie patki regulacyjne zapinane na zatrzaski. Szyja bez kołnierza. Szwy zakończone stębnówką ozdobną na dwuigłowie.

Mundur terenowy zimowy przeznaczony jest dla pracowników Straży i Służby Leśnej w okresie letnim. Ubranie stanowi asortyment przeznaczony do codziennego użytkowania podczas pełnienia czynności służbowych w warunkach ekstremalnych ciepłych i wilgotnych w okresie lata.

## **2.2. NORMY I DOKUMENTY ZWIĄZANE**

PN-83/P-84501 Wyroby konfekcyjne. Szwy. Klasyfikacje i oznaczenia.

PN-83/P-84502 Wyroby konfekcyjne. Ściegi. Klasyfikacje i oznaczenia.

PN-81/P-84503 Wyroby konfekcyjne. Zasady oznaczenia wielkości.

PN-91/P-84504 Wyroby konfekcyjne. Wielkości.

PN-83/P-84506 Wyroby konfekcyjne. Badania odbiorcze.

PN-84/P-06762 Odzież ochronna. Stopnie jakości.

PN-80/P-81101 Nici odzieżowe. Postanowienia ogólne.

PN-90/P-84530 Wyroby konfekcyjne. Składanie.

PN-90/P-84531 Wyroby konfekcyjne. Oznaczenie.

BN-79/8512-01 Zamki błyskawiczne.

BN-75/7577-02 Taśmy elastyczne do wciągania.

PN-88/P-84669 Odzież robocza i ochronna. Pakowanie, przechowywanie, transport.

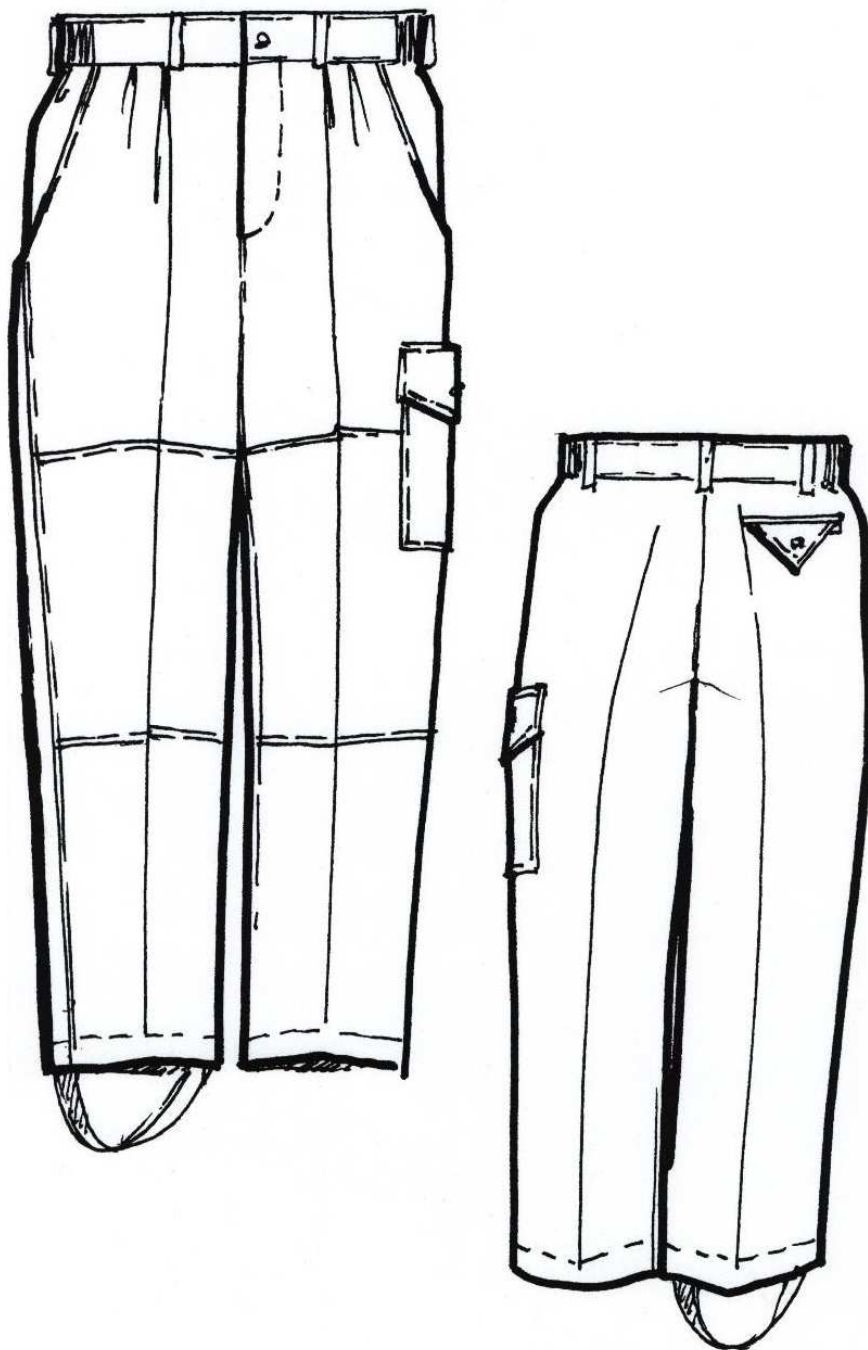
Wymagania ogólne.

### 3. RYSUNKI MODELOWE

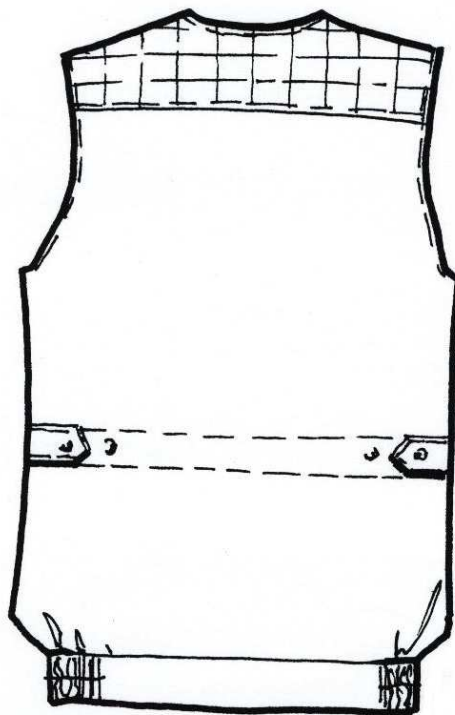
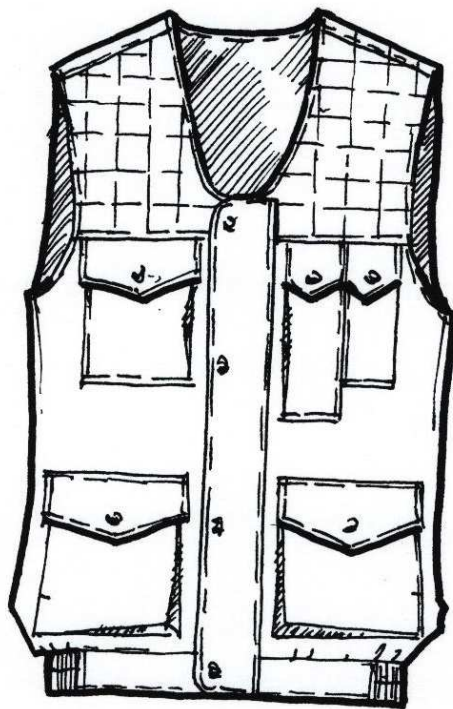
#### 3.1. MUNDUR TERENOWY LETNI – KURTKA



### 3.2. MUNDUR TERENOWY LETNI – SPODNIÉ



### 3.3. MUNDUR TERENOWY LETNI - KAMIZELKA.



## 4. WYMAGANIA TECHNICZNE

### 4.1. WYKAZ MATERIAŁÓW

Lp.	Nazwa materiału	Artykuł - określenie	Kolor	Uwagi
1	Tkanina wierzchnia . Wykończenie wodoodporne	bawełna-poliester	wg wzoru	
2	Podszewka siatkowa	100% włókna syntetyczne	ciemno zielona	wg wzoru
3	Nici poliestrowe	dtex 130*3	ciemno zielone	
4	Zatrzaski	typu Alfa	Ciemno zielone	gładkie
5	Zamki błyskawiczne	spiralne	ciemno zielone	
6	Taśma elastyczna do ściąg. (guma)	Szerokość 0,5 cm	ciemno zielona	
7	Taśma elastyczna do ściąg. (guma)	Szerokość 2,5	ciemno zielony	
8	Włókna poliestrowe	80 g/m <sup>2</sup>		

### 4.2. ŚCIEGI MASZYNOWE

Szwy wg PN-83/P-84501

Ściegi wg PN-83/P-84502

Zalecane gęstości ściągów:

- stębnowe 4-5/1cm
- dziurkarki 10-12/1 cm
- obrzucające/overlock 5-6/1cm
- ryglujące 10-12/1 cm

Każdy szew przy rozpoczęciu i zakończeniu należy zamocować 1 cm zabezpieczając przed pruciem.



## 5. ZESTAWIENIE WYMAGAŃ TECHNICZNO-UŻYTKOWYCH W ODNIESIENIU DO MATERIAŁÓW

### 5.1. TKANINA ZASADNICZA:

PODSTAWOWA CHARAKTERYSTYKA WYROBU			
1	Rodzaj wyrobu	Tkanina ubraniowa bawełnopodobna z wykończeniem wodoodpornym, barwiona z nadrukiem maskującym z włókien odcinkowych bawełnianych i poliestrowych	
2	Skład surowcowy	85% włókna bawełniane 15% włókna poliestrowe	PN-72/P-04604
3	Splot	skośny 2/2 S, nitki rip-stopowe z odcinkowych włókien poliestrowych w splocie tła rozmieszczone w sekwencjach nie rzadziej niż co 10 mm	PN-52/P-01701
4	Kolor (4 kolory)	wg ustalonego wzorca	

### WYMAGANIA DLA WYROBU

L.p.	Parametr	Jednostka	Wymaganie/metoda badania
1	Masa powierzchniowa	g/m <sup>2</sup>	190 ±10 PN-ISO 3801:1993
2	Siła maksymalna przy rozciąganiu: osnowa watek	N	≥ 900 ≥ 500 PN-EN ISO 13934-1:2002
3	Wytrzymałość na rozdzieranie: osnowa watek	N	≥ 35 ≥ 30 PN-EN ISO 13937-2:2002
4	Zmiana wymiarów po jednokrotnym praniu i suszeniu osnowa/wątek	%	≤ ±2 PN-EN ISO 5077:2011 Metody prania i suszenia PN-EN ISO 6330:2002+A1:2011, procedura prania: 2A (60°C), metoda suszenia E – bębnowe (40°C)
5	Zmiana wymiarów po pięciokrotnym praniu i suszeniu osnowa/wątek	%	≤ ±3 PN-EN ISO 5077:2011 Metody prania i suszenia PN-EN ISO 6330:2002+A1:2011, procedura prania: 2A (60°C), metoda suszenia E – bębnowe (40°C)
6	Przepuszczalność powietrza	mm/s	≥ 30 PN-EN ISO 9237:1998
7	Skłonność do mechacenia i pillingu	stopień	≥ 4 PN-EN ISO 12945-1:2002, czas badania 2h
8	Odporność na deszcz, nasiąkliwość	%	≤ 30 PN-P-04629:1991, pkt. 2.5.1 (czas działania deszczu 5 min)

**WYMAGANIA DLA WYROBU cd.**

<b>L.p.</b>	<b>Parametr</b>	<b>Jednostka</b>	<b>Wymaganie/metoda badania</b>
9	Odporność wybarwień na:		
	światło sztuczne	stopień	≥ 5 PN-EN ISO 105-B02:2006, metoda 2
	pot kwaśny i alkaliczny zmiana barwy zabrudzenie bieli	stopień	≥ 4 ≥ 4 PN EN ISO 105-E04:2011
	tarcie suche zmiana barwy zabrudzenie bieli	stopień	≥ 4
	tarcie mokre zmiana barwy zabrudzenie bieli	stopień	≥ 3 PN EN ISO 105-X12:2005
	na wodę zmiana barwy zabrudzenie bieli	stopień	≥ 4 PN-EN ISO 105-E01:2010
	pranie zmiana barwy zabrudzenie bieli	stopień	≥ 4 PN-EN ISO 105-C06:2010, metoda C1S
	na prasowanie na wilgotno zmiana barwy zabrudzenie bieli	stopień	≥ 4 PN-EN ISO 105-X11:2000
na rozpuszczalniki organiczne zmiana barwy zabrudzenie bieli	stopień	≥ 4 PN-EN ISO 105-X05:1999	

## 5.2. DZIANINA PODSZEWKOWA (SIATKOWA):

### Zestawienie wymagań techniczno – użytkowych dla wyrobu

PODSTAWOWA CHARAKTERYSTYKA WYROBU			
1	Rodzaj wyrobu	Dzianina podszewkowa (siatkowa)	
2	Skład surowcowy	100% włókna syntetyczne	PN-72/P-04604
3	Splot	wg ustalonego wzorca, (wielkość oczek 1-3 mm)	PN-EN ISO 8388:2005
4	Kolor	wg ustalonego wzorca	

### WYMAGANIA DLA WYROBU

L.p.	Parametr	Jednostka	Wymaganie/metoda badania
1	Masa powierzchniowa	g/m <sup>2</sup>	80 ±5 PN-ISO 3801:1993
2	Zmiana wymiarów po jednokrotnym i pięciokrotnym praniu i suszeniu osnowa/wątek	%	≤ ±3 PN-EN ISO 5077:2011 Metody prania i suszenia PN-EN ISO 6330:2002+A1:2011, mundur: procedura prania: 2A (60°C), metoda suszenia E – bębnowe (40°C)
3	Wytrzymałość na przebicie	N	≥ 150 PN-EN ISO 9073-5:2008
4	Odporność wybawień na:		
	na pot kwaśny i alkaliczny zmiana barwy zabrudzenie bieli	stopień	≥ 4 ≥ 3 - 4 PN EN ISO 105-E04:2011
	tarcie suche zmiana barwy zabrudzenie bieli	stopień	≥ 4
	tarcie mokre zmiana barwy zabrudzenie bieli	stopień	≥ 3 PN EN ISO 105-X12:2005
	pranie zmiana barwy zabrudzenie bieli	stopień	≥ 4 PN-EN ISO 105-C06:2010, metoda C1S
na wodę zmiana barwy zabrudzenie bieli	stopień	≥ 4 PN-EN ISO 105-E01:2010	

### 5.3. DZIANINA PODSZEWKOWA NA KIESZENIE:

<b>PODSTAWOWA CHARAKTERYSTYKA WYROBU</b>			
1	Rodzaj wyrobu	Dzianina osnowowa podszewkowa	
2	Skład surowcowy	100% włókna syntetyczne	PN-72/P-04604
3	Splot	wg ustalonego wzorca	PN-EN ISO 8388:2005
4	Kolor	wg ustalonego wzorca	

### **WYMAGANIA DLA WYROBU**

<b>L.p.</b>	<b>Parametr</b>	<b>Jednostka</b>	<b>Wymaganie/metoda badania</b>
1	Masa powierzchniowa	g/m <sup>2</sup>	80 ±5 PN-ISO 3801:1993
2	Zmiana wymiarów po jednokrotnym praniu i suszeniu kierunek wzdłużny i kierunek poprzeczny	%	≤ ±4 PN-EN ISO 5077:2011 Metody prania i suszenia PN-EN ISO 6330:2002+A1:2011, procedura prania: 6A (40°C), metoda suszenia A - na sznurze
3	Zmiana wymiarów po jednokrotnym praniu chemicznym kierunek wzdłużny i kierunek poprzeczny	%	≤ ±4 PN-EN ISO 3759:2011 Metoda prania chemicznego PN-EN ISO 3175-2:2010
4	Wytrzymałość na przebicie	N	≥ 300 PN-EN ISO 9073-5:2008
5	Odporność wybawień na:		
	na pot kwaśny i alkaliczny zmiana barwy zabrudzenie bieli	stopień	≥ 4 ≥ 3 - 4 PN EN ISO 105-E04:2011
	tarcie suche zmiana barwy zabrudzenie bieli	stopień	≥ 4
	tarcie mokre zmiana barwy zabrudzenie bieli	stopień	≥ 3 PN EN ISO 105-X12:2005
	pranie zmiana barwy zabrudzenie bieli	stopień	≥ 4 PN-EN ISO 105-C06:2010, metoda A1S
	na wodę zmiana barwy zabrudzenie bieli	stopień	≥ 4 PN-EN ISO 105-E01:2010
	na rozpuszczalniki organiczne zmiana barwy zabrudzenie bieli	stopień	≥ 4 PN-EN ISO 105-X05:1999

## 6. ZESTAWIENIE ELEMENTÓW SKŁADOWYCH

### 6.1. Kurtka

Rodzaj materiału	Numer części	Wyszczególnienie	Ilość części
Tkanina zasadnicza	1.	Przód - dół	2
	2.	Przód - góra	2
	3.	Karczek przodu	2
	4.	Tył - dół	1
	5.	Karczek tyłu	1
	6.	Rękaw wierzchni	2
	7.	Rękaw spodni	2
	8.	Mankiet	2
	9.	Zapinka mankietu	2
	10.	Kieszon rękawa	1
	11.	Patka kieszeni rękawa	2
	12.	Stójka wierzchnia	1
	13.	Stójka spodnia	1
	14.	Plisa wierzchnia	2
	15.	Plisa spodnia	2
	16.	Obłożenie	2
	17.	Pasek dołu	1
	18.	Kieszon dołu	2
	19.	Kieszon dołu - spód	2
	20.	Patka kieszeni dolnej	4
	21.	Mieszek kieszeni dolnej	2
	22.	Kieszon górna - prawa	1
	23.	Patka kieszeni górnej prawej	1
	24.	Kieszon górna - lewa	2
	25.	Patka kieszeni górnej lewej	6
	26.	Zapinka tyłu	2
	27.	Listewka kieszeni wewnętrznej	1
	28.	Obsadzenie kieszeni wewnętrznej	1
<b>Razem</b>			<b>52</b>

Podszewka	29.	Przód	2
	30.	Tył	1
	31.	Rękaw wierzch	2
	32.	Rękaw spód	2
	33.	Worek kieszeniowy – kieszeń wew.	1
			<b>Razem</b>

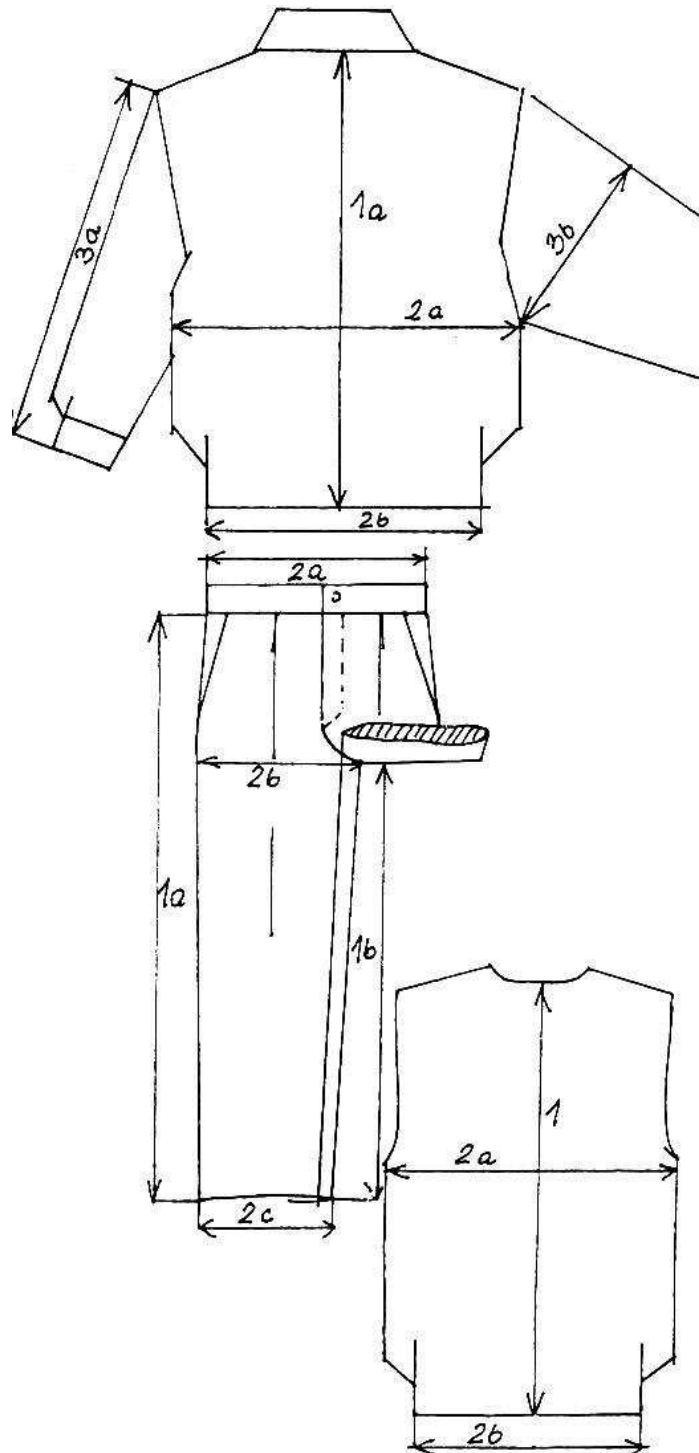
## 6.2. Kamizelka

Rodzaj materiału	Numer części	Wyszczególnienie	Ilość części
Tkanina zasadnicza	1.	Przód	2
	2.	Karczek przodu	2
	3.	Plisa	2
	4.	Kieszeń dolna	2
	5.	Mieszek kieszeni dolnej	2
	6.	Patka kieszeni dolnej	4
	7.	Kieszeń górna lewa	1
	8.	Patka kieszeni górnej lewej	2
	9.	Kieszeń górna prawa	2
	10.	Patka kieszeni górnej prawej	2
	11.	Zapinka tyłu	2
	12.	Pasek	1
	13.	Listewka kieszeni wewnętrznej	1
	14.	Obsadzenie kieszeni wewnętrzne	1
		<b>Razem</b>	<b>28</b>
Podszewka	15.	Przód	2
	16.	Tył	1
	17.	Worek kieszeni wewnętrznej	1
			<b>Razem</b>
Podszewka dzianinowa	18.	Worek kieszeniowy – kieszeń boczna dolna	2
			<b>Razem</b>

### 6.3. Spodnie

Rodzaj materiału	Numer części	Wyszczególnienie	Ilość części
Tkanina zasadnicza	1.	Przód	2
	2.	Tył	2
	3.	Pasek	1
	4.	Łaty wzmacniające	2
	5.	Kieszeń boczna	1
	6.	Patka kieszeni bocznej	2
	7.	Listewka rozporka	1
	8.	Kieszeń boczna na nóż	1
	9.	Listewka kieszeni tyłu	1
	10.	Obsadzenie kieszeni tyłu	1
	11.	Zapięcie kieszeni tyłu	2
	12.	Podtrzymywacze	7
	<b>Razem</b>		
Podszywka dzianinowa	13.	Worek kieszeniowy - kieszeni tylna	2
	14.	Worek kieszeniowy - kieszeni przed.	2
	<b>Razem</b>		

## 7. RYSUNKI TECHNICZNE - WYMIARY





## 8. TABELA WYMIARÓW KONTROLNYCH

WYSZCZEGÓLNIENIE	Wzrost	164				170				176					182					188			Tolerancja (+/- w cm)
	Obw.kl.piersi.	88	96	104	112	92	100	108	116	88	96	104	112	120	92	96	100	108	116	96	104	108	
	Obw. pasa	78	86	94	106	82	90	98	110	78	86	94	102	118	82	86	90	98	106	86	94	98	
BLUZA Tył a/ długość przez środek tyłu		74	74	74	74	76	76	76	76	78	78	78	78	78	80	80	80	80	80	82	82	82	1
Obwody																							
a/ - ½ obwodu pod pachą (po zapięciu)		57	61	65	69	59	63	67	71	57	61	65	69	73	59	61	63	67	71	61	65	67	1
b/ - ½ obwodu w dole (po zapięciu)		48	52	56	60	50	54	58	62	48	52	56	60	64	50	52	54	58	62	52	56	58	1
Rękaw																							
a/ długość od miejsca wszycia do dołu		61,5	61,5	61,5	61,5	63,5	63,5	63,5	63,5	65,5	65,5	65,5	65,5	65,5	67,5	67,5	67,5	67,5	67,5	69,5	69,5	69,5	0,5
b/ - ½ szerokości pod pachą		29	30	31	32,5	29,5	30,5	32	33	29	30	31	32,5	33	29,5	30	30,5	32	33	30	31	31,5	0,5
SPODNIE - długości																							
a/ długość spodni po boku		96	96	96	96	100	100	100	100	104	104	104	104	104	108	108	108	108	108	112	112	112	1
b/ długość spodni po szwie wew.		74,5	73,5	72,5	71,5	77,5	76,5	75,5	74,5	81,5	80,5	79,5	78,5	77,5	84,5	84	83,5	82,5	81,5	87,5	86,5	86	1
Obwody																							
a/ - ½ obwodu w pasie (po zapięciu)		78	86	94	102	82	90	98	106	78	86	94	102	110	82	86	90	98	106	86	94	98	1
b/ - ½ obwodu nogawki na linii kroku		35	37	39	41	36	38	40	42	35	37	39	41	43	36	37	38	40	42	37	39	40	1
c/ - ½ obwodu nogawki w dole		21,5	22,5	23,5	24,5	22	23	24	25	21,5	22,5	23,5	24,5	25,5	22	22,5	23	24	25	23	23,5	24	1
KAMIZELKA a/ długość pośrodku tyłu		69	69	69	69	71	71	71	71	73	73	73	73	73	75	75	75	75	75	77	77	77	1
Obwody																							
a/ na wysokości pachy		51	55	59	63	53	57	61	65	51	55	59	63	67	53	55	57	61	65	55	59	61	1
b/ obwód dołem		46	50	54	58	48	52	56	60	46	50	54	58	62	48	50	52	56	60	50	54	56	1

## 9. WARUNKI ODBIORU

Odbiór jakościowy wg PN-83/P-84506. Wyroby konfekcyjne. Badania odbiorcze.  
Stopnie jakości.

9.1. Rodzaj badań zgodności wyrobu ze stawianymi wymogami.

- a) oględziny zewnętrzne /metoda organoleptyczna/,
- b) sprawdzenie wymiarów /porównawcze wg tabeli wymiarów/,
- c) sprawdzenie tkaniny /zgodnie z PN i warunkami technicznymi/,
- d) sprawdzenie prawidłowego funkcjonowania dodatków galanteryjnych,

9.2. Pobieranie próbek.

Z partii wyrobów przedstawionych do odbioru należy w sposób losowy pobrać w ilości podanej w tabeli.

Liczność partii w szt. ubr. kpi.	Liczność w szt. w kompl.	Dopuszczalna liczba sztuk wadliwych
do - 160	10	1
161 - 630	15	2
631 - 2500	40	3
2500 - 6300	60	5

### 9.3. Ocena wyników badań.

Ocena sztuk.

Wyrób należy uznać za dobry, jeżeli wszystkie badania wymienione w pkt. 1 dadzą wynik pozytywny. Wyrób należy uznać za wadliwy o ile chociaż jedno z badań da wynik ujemny.

Ocena partii.

Partia wyrobów jest zgodna z wymaganiami określonymi w warunkach technicznych, jeżeli liczba sztuk wadliwych nie przekracza ilości wymienionych w tabeli 1.

Postępowanie z partią wadliwą.

Partia wyrobów uznana za niezgodną z wymaganiami może być przez producenta poprawiona i przedstawiona do ponownych badań. Ponowne badania uważa się za ostateczne. W przypadku występujących wad konfekcyjnych, które nie dadzą się usunąć, ale nie wpływają na obniżenie wartości użytkowych wyrobu należy zastosować stopniowanie jakości w zależności od liczby błędów.

#### Dopuszczalna liczba błędów konfekcyjnych

Tabela 1

grupa I	grupa II	grupa III
0	5	8

### 9.4. Stopnie jakości.

W odzieży ochronnej stosuje się dwa stopnie jakości: jakość 1 i 2, w zależności od liczby błędów nie obniżających wartości użytkowej odzieży.

**UWAGA:** do błędów konfekcyjnych nie należy zaliczać wadliwie działających dodatków galanteryjnych. Wadliwie działające dodatki galanteryjne całkowicie dyskwalifikują wyrób.

## 9.5. Pakowanie, przechowywanie i transport wg PN-88/P-84669. Odzież ochronna.

Znakowanie przed pakowaniem.

Ubrania powinny być zaopatrzone w przywieszki zawierające następujące dane:

- a. nazwę lub znak producenta,
- b. nazwę i symbol wyrobu,
- c. nr zlecenia,
- d. jakość,
- e. wielkość.

Pakowanie.

Ubrania jednej wielkości i jednego rodzaju tkaniny powinny być pakowane w worki foliowe jednostkowe i zbiorcze.

Opakowanie wysyłkowe – worki.

Dopuszcza się inny sposób pakowania uzgodniony pomiędzy dostawcą a odbiorcą.

## 9.6. Przechowywanie.

Ubrania należy przechowywać w pomieszczeniach suchych i przewiewnych w warunkach zabezpieczających przed zmoczeniem, zabrudzeniem i uszkodzeniem mechanicznym z dala od źródeł ciepła.

## 9.7. Transport.

Ubrania mogą być przewożone dowolnym środkiem transportu . Załadowywanie, przewóz i wyładowywanie powinno odbyć się w warunkach zabezpieczających przed zmoczeniem, zabrudzeniem i uszkodzeniem.

## 9.8 Konserwacja.

Ubrania mocno zabrudzone należy namoczyć na dwie trzy godziny w zimnej wodzie z dodatkiem proszku do prania tkanin kolorowych. Pranie właściwe należy przeprowadzić w kąpieli wodnej w temp. 40°C z użyciem proszków do prania tkanin kolorowych. Suszyć w stanie rozwieszonym. Prasować w temp. 15°C , nie chlorować. Dopuszcza się czyszczenie chemiczne w czterochlorooctanie.

## 10. OZNAKOWANIE

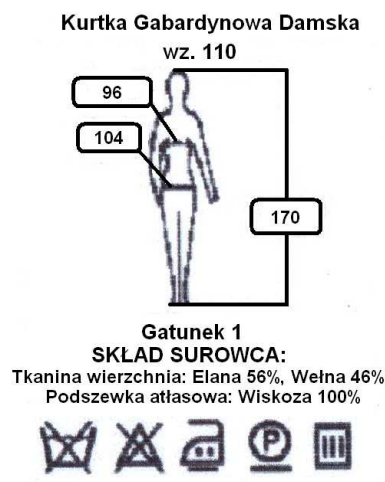
### WZÓR ETYKIETY

Etykieta powinna znajdować się na wierzchu wyrobu i zawierać:

- adres firmy
- znak firmowy
- nazwa wyrobu
- symbol wyrobu
- wielkość
- jakość
- numer zlecenia
- skład surowcowy

Rewers etykiety powinien zawierać przepis konserwacji.

Przykład



Sposób konserwacji

Znaki wg PN-EN ISO3758:2006 Znaki informacyjne o sposobie konserwacji w postaci symboli graficznych.

## 11. KOLORYSTYKA

Według badań laboratorium Instytutu Włókiennictwa w Łodzi zmierzono współrzędne barwy L\*a\*b\* zgodnie normą PN-EN ISO 105-J01:2002 na spektrofotometrze Datacolor 650 o geometrii pomiarowej d/8.

Elementy munduru	Współrzędne barwy L*a*b*			Różnica barw DE
	L*	a*	b*	Wyz. wg normy PN-EN ISO 105-J03:2000
Mundur terenowy letni				
Kolor tła oliwka	28,38	-0,44	10,36	DE*≤ 1,5
Kolor ciemnozielony	24,14	-1,44	6,27	DE*≤ 1,5
Kolor brązowy	23,99	1,60	6,05	DE*≤ 1,5
Kolor czarny	20,18	-0,35	2,10	DE*≤ 1,5

## 12. ARKUSZ EWIDENCJI WPROWADZONYCH ZMIAN.

Lp.	Data	Zmiana dotyczy (stron i ewentualnej treści zmiany)	Akceptacja (data i podpis)	Uwagi

## **13. PRÓBKI TKANIN.**

TKANINA ZASADNICZA



MUNDUR TERENOWY LETNI  
PODSZEWKA SIATKOWA

MUNDUR TERENOWY LETNI  
DZIANINA PODSZEWKOWA NA KIESZENIE (DZIANINA OSNOWOWA)

**14. ZAŁĄCZNIKI (dołącza producent)**

**Certyfikaty lub wyniki badań laboratoryjnych materiałów  
(potwierdzenie spełnienia wymagań techniczno-użytkowych)**