



# **MUNDUR WYJŚCIOWY MĘSKI**

**UPROSZCZONA DOKUMENTACJA  
TECHNICZNO-TECHNOLOGICZNA**

Dokumentacja techniczno-technologiczna jest własnością PGL LP

## SPIS TREŚCI

1. Przedmiot dokumentacji
  - 1.1. Opis ogólny/przeznaczenie
  - 1.2. Normy i dokumenty związane
2. Rysunki modelowe
3. Wymagania techniczne
  - 3.1 Wykazy materiałów zasadniczych i dodatków
  - 3.2 Ściegi maszynowe
4. Zestawienie wymagań techniczno-użytkowych w odniesieniu do materiałów
5. Zestawienie elementów składowych
6. Rysunki techniczne – wymiarowe
7. Tabela wymiarów
8. Zestawienie średniej normy zużycia tkaniny zasadniczej i dodatków
9. Warunki obioru
  - odbiór jakościowy
  - cechowanie etykiety wszywki, konserwacja
  - pakowanie , przechowywanie, transport
10. Oznakowanie
  - wzór etykiety
11. Kolorystyka asortymentu odzieży
12. Arkusz ewidencji wprowadzonych zmian
13. Próbkki tkanin
14. Załączniki – certyfikaty, wyniki badań laboratoryjnych zastosowanych materiałów (potwierdzenie spełnienia wymagań techniczno-użytkowych)

## **1. WSTĘP**

Zgodnie z Zarządzeniem Nr 44 Dyrektora Generalnego Lasów Państwowych z dnia 14.05.2012 r. wprowadza się alternatywnie inne rozwiązania materiałowe munduru wyjściowego męskiego.

Forma i konstrukcja nie ulegają zmianie.

W związku z powyższym korekcie poddana zostaje dokumentacja techniczno-technologiczna, która pozostaje w formie uproszczonej, lecz dołączone zostają tabele wymagań dla materiałów.

## **2. PRZEDMIOT DOKUMENTACJI**

### **2.1. OPIS OGÓLNY**

#### **Marynarki**

Mundur jednorzędowy zapinany na dwa guziki. Tył ze szwem pośrodku. W przodach wykonane są kieszenie boczne z dwiema wypustkami i patką. W lewym przodzie u góry wykonana jest kieszeń piersiowa z listewką.

Rękawy dwuczęściowe z rozporkiem u dołu. W odległości 10 cm od krawędzi dołu rękawa stębnówka.

Podszywka – dwie kieszenie wewnętrzne z dwiema wypustkami, prawa zapinana jest na zapinkę i guzik.

Nad lewą kieszenią wewnętrzną naszyta jest wszywka firmowa. W lewej kieszeni wewnętrznej wszyta jest wszywka ostrzegawcza i rozmiarowa.

#### **Spodni**

Przody z jedną zakładką (nie odszywane), kieszenie boczne skośne – stębnowane na 0,5 cm. Przedłużenie paska lewego wykończone na prosto o długości 5 cm. Listewka lewa lamowana, listewka prawa z przedłużeniem. W pasek wszytych jest 8 podtrzymywaczy oraz ściągacze skierowane ku tyłowi zapinane na guzik.

Jedna kieszeń tylna z dwiema wypustkami zapinana na guzik.

## **2.2. NORMY I DOKUMENTY ZWIĄZANE**

PN-P-84518:1996 Wyroby odzieżowe. Terminologia.

PN-91/P-01831 Elementy wyrobów odzieżowych.

PN-83/P-84501 Wyroby konfekcyjne. Szwy.

PN-83/P-84502 Wyroby konfekcyjne. Ściegi.

PN-83/P-84506 Wyroby konfekcyjne. Badania odbiorcze.

PN-83/P-84507 Wyroby konfekcyjne. Stopnie jakości.

PN-EN ISO 3758:2006 Znaki informacyjne o sposobie konserwacji w postaci  
symboli graficznych

PN-P-84509:1997 Wyroby odzieżowe. Pakowanie, przechowywanie, transport.

PN-91/P-84504 Wyroby konfekcyjne. Wielkości.

lub

PN-EN 13402:2005 Wyroby odzieżowe. Wielkości.

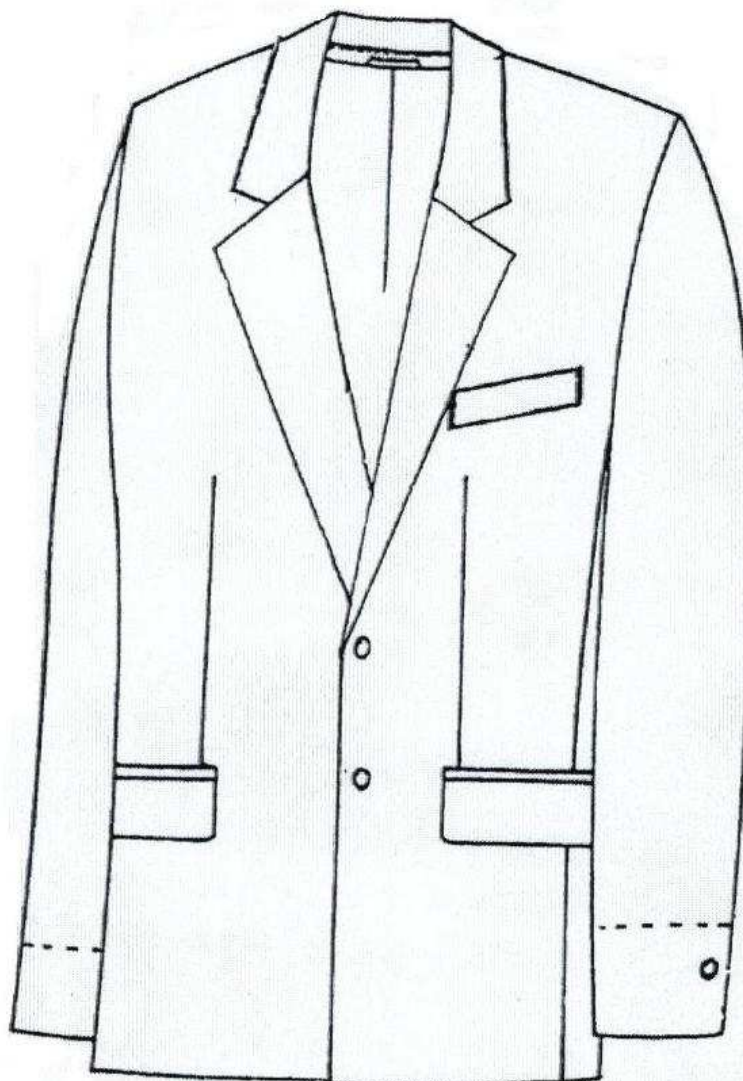
PN-90/P-84531 Wyroby konfekcyjne. Oznaczenie.

PN-90/P-84530 Wyroby konfekcyjne. Składanie.

PN-80/P-81101 Nici odzieżowe. Postanowienia ogólne.

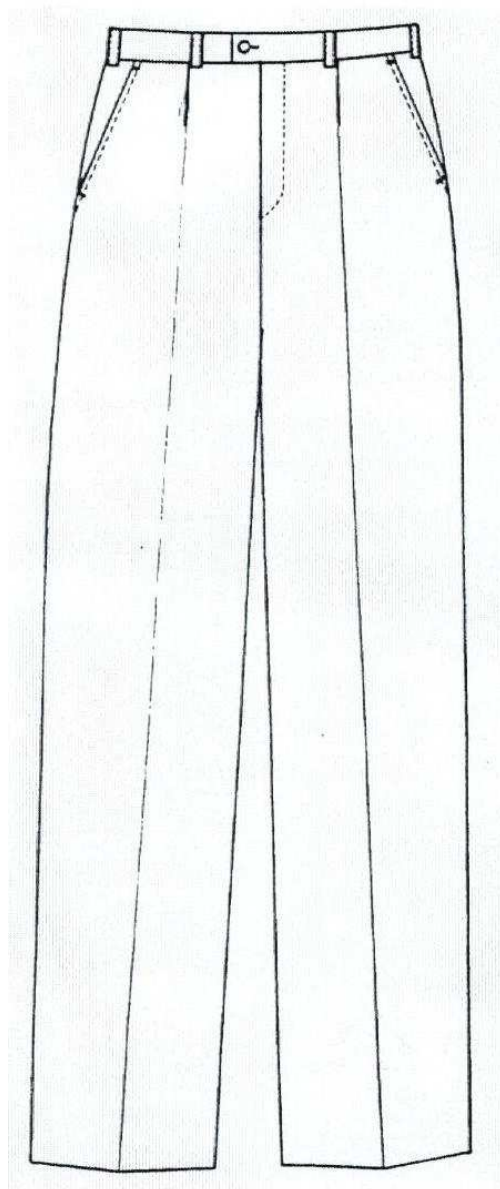
### 3. RYSUNKI MODELOWE.

Przód



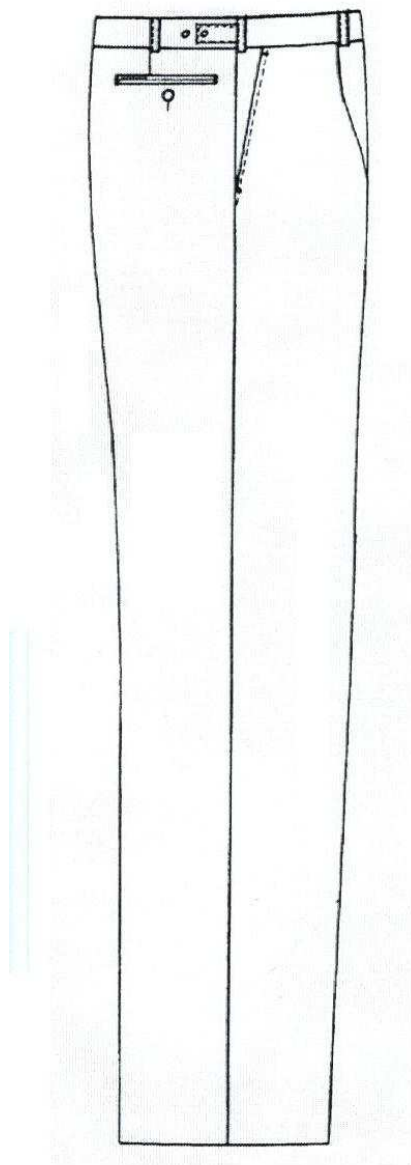
## RYSUNKI MODELOWE

### Spodnie – widok z przodu



## RYSUNKI MODELOWE

### Spodnie – widok z boku



#### 4. WYMAGANIA TECHNICZNE

##### 4.1. WYKAZ MATERIAŁÓW ZASADNICZYCH I DODATKÓW

Lp.	Nazwa materiału	Symbol	Producent
1.	Tkanina zasadnicza – gabardyna	0119/E55/226	
	<b>Wprowadzona alternatywnie</b> – tkanina ubraniowa 45% wełny, 55% poliestru, wykończenie oleofobowe		
2.	Tkanina podszewkowa jedwabna		
	<b>Alternatywnie</b> – 100% wiskoza		
3.	Podszywka	1946-363-8122 lub 8324	
4.	Podszywka	1946-364-7493	
5.	Dzianina kieszeniowa		
6.	Kolanowe	1946-363-7936	
7.	Kamela bez kleju	1917-394-005	
8.	Kamela z klejem WS	1917-392-018	
9.	Tkanina z klejem WB	1917-391-040,	
10.	Włóknitex z klejem	513-0040-090- 5104 lub 2062-399- 697 lub 2062-399- 900-129	
11.	Pianka	2062-391-7130	
12.	Taśma thermoform		
13.	Taśma spodniowa		
14.	Taśma wieszakowa		
15.	Laceta		
16.	Taśma (w pachę)		
17.	Filc podkołnierzowy		
18.	Wkłady barkowe		
19.	Zamek błyskawiczny		
20.	Hak 4-częściowy		
21.	Nici: kolor i rodzaj nici odpowiednio dobrany do tkaniny.		
22.	Gurt antypoślizgowy		



## **4.2 ŚCIEGI MASZYNOWE**

Szwy wg PN-83/P-84501

Ściegi wg PN-83/P-84502

Zalecane gęstości ściegów

- stębnowe 4-5/1cm
- dziurkarki 12-14/1 cm
- obrzucające/overlock 3-4/1cm
- podszywarki 2,5-3/1 cm
- szycie kieszeni (overlock) 4-5/1 cm

Każdy szew przy rozpoczęciu i zakończeniu należy zamocować 1 cm zabezpieczając przed pruciem.

**5. ZESTAWIENIE WYMAGAŃ TECHNICZNO-UŻYTKOWYCH  
W ODNIESIENIU DO MATERIAŁÓW**

**5.1. Tkanina zasadnicza (alternatywnie)**

<b>PODSTAWOWA CHARAKTERYSTYKA WYROBU</b>			
1	Rodzaj wyrobu	Tkanina ubraniowa wełnopodobna z przędzy z mieszanki włókien wełnianych i poliestrowych z wykończeniem oleofobowym	
2	Skład surowcowy	45% włókna wełniane 55% włókna poliestrowe	PN-72/P-04604
3	Splot	skośny zasadniczy lub skośny 2/2 (S lub Z) raport splotu skośnego $R_o=R_w \leq 4$ lub skośny wielorządkowy lub wg ustalonego wzorca	PN-52/P-01701
4	Kolor	wg ustalonego wzorca	

**WYMAGANIA DLA WYROBU**

<b>L.p.</b>	<b>Parametr</b>	<b>Jednostka</b>	<b>Wymaganie/metoda badania</b>
1	Masa powierzchniowa	$g/m^2$	$300 \pm 15$ PN-ISO 3801:1993
2	Siła maksymalna przy rozciąganiu osnowa/wątek	N	$\geq 500$ PN-EN ISO 13934-1:2002
3	Przesuwalność nitek w szwie osnowa/wątek	mm	$\leq 4$ PN-EN ISO 13936-2:2006
4	Zmiana wymiarów po zamoczeniu w wodzie osnowa/wątek	%	$\leq \pm 2$ PN-ISO 7771:1994
5	Zmiana wymiarów po jednokrotnym czyszczeniu chemicznym osnowa/wątek	%	$\leq \pm 2$ PN-EN ISO 3759:2011 Metoda prania chemicznego PN-EN ISO 3175-2:2010
6	Zmiana wymiarów po prasowaniu osnowa/wątek	%	$\leq \pm 2$ PN-74/P-04625
7	Odpężność po zmięciu	stopień	$\geq 4$ PN-ISO 9867:1999
8	Skłonność do mechacenia i pillingu	stopień	$\geq 4$ PN-EN ISO 12945-1:2002, czas badania 2h
9	Efekt oleofobowy	stopień	$\geq 4$ PN-EN ISO 14419:2010

**WYMAGANIA DLA WYROBU cd.**

<b>L.p.</b>	<b>Parametr</b>	<b>Jednostka</b>	<b>Wymaganie/metoda badania</b>
10	Odporność wybarwień na:		
	światło sztuczne	stopień	≥ 5 PN-EN ISO 105-B02:2006, metoda 2
	pot kwaśny i alkaliczny zmiana barwy zabrudzenie bieli	stopień	≥ 4 ≥ 4 PN EN ISO 105-E04:2011
	tarcie suche zmiana barwy zabrudzenie bieli	stopień	≥ 4
	tarcie mokre zmiana barwy zabrudzenie bieli	stopień	≥ 4 PN EN ISO 105-X12:2005
	na wodę zmiana barwy zabrudzenie bieli	stopień	≥ 4 PN-EN ISO 105-E01:2010
	na prasowanie na wilgotno zmiana barwy zabrudzenie bieli	stopień	≥ 4 PN-EN ISO 105-X11:2000
	na rozpuszczalniki organiczne zmiana barwy zabrudzenie bieli	stopień	≥ 4 PN-EN ISO 105-X05:1999
czyszczenie chemiczne zmiana barwy zabrudzenie bieli	stopień	≥ 4 PN-EN ISO 105-D01:2010	

## 5.2. Tkanina podszewkowa

PODSTAWOWA CHARAKTERYSTYKA WYROBU			
1	Rodzaj wyrobu	Tkanina podszewkowa	
2	Skład surowcowy	100% włókna wiskozowe ciągłe	PN-72/P-04604
3	Splot	skośny zasadniczy raport splotu skośnego $R_o=R_w \leq 4$	PN-52/P-01701
4	Kolor	wg ustalonego wzorca	

### WYMAGANIA DLA WYROBU

L.p.	Parametr	Jednostka	Wymaganie/metoda badania
1	Masa powierzchniowa	g/m <sup>2</sup>	100 ±5 PN-ISO 3801:1993
2	Siła maksymalna przy rozciąganiu: osnowa wątek	N	≥ 400 ≥ 350 PN-EN ISO 13934-1:2002
3	Zmiana wymiarów po jednokrotnym czyszczeniu chemicznym osnowa/wątek	%	≤ ±3 PN-EN ISO 3759:2011 Metoda prania chemicznego PN-EN ISO 3175-2:2010
4	Zmiana wymiarów po prasowaniu	%	≤ ±3 PN-74/P-04625
5	Skłonność do mechacenia i pillingu	stopień	≥ 4 PN-EN ISO 12945-2:2002, 2 000 suwów Martindale'a
6	Przesuwalność nitek w szwie osnowa/wątek	mm	≤ 4 PN-EN ISO 13936-2:2006
7	Odporność wybawień na:		
	na pot kwaśny i alkaliczny zmiana barwy zabrudzenie bieli	stopień	≥ 4 ≥ 3 - 4 PN EN ISO 105-E04:2011
	tarcie suche zmiana barwy zabrudzenie bieli tarcie mokre zmiana barwy zabrudzenie bieli	stopień  stopień	≥ 4  ≥ 3-4 PN EN ISO 105-X12:2005

**WYMAGANIA DLA WYROBU cd.**

<b>L.p.</b>	<b>Parametr</b>	<b>Jednostka</b>	<b>Wymaganie/metoda badania</b>
7cd.	Odporność wybarwień na:		
	na wodę zmiana barwy zabrudzenie bieli	stopień	≥ 4 PN-EN ISO 105-E01:2010
	na prasowanie na wilgotno zmiana barwy zabrudzenie bieli	stopień	≥ 4 PN-EN ISO 105-X11:2000
	na rozpuszczalniki organiczne zmiana barwy zabrudzenie bieli	stopień	≥ 4 PN-EN ISO 105-X05:1999
	czyszczenie chemiczne zmiana barwy zabrudzenie bieli	stopień	≥ 4 PN-EN ISO 105-D01:2010

**5.3. Technologia:** Zastosować gurt antypoślizgowy na stronie wewnętrznej pasa spodni.

## 6. ZESTAWIENIE ELEMENTÓW SKŁADOWYCH

### 6.1. Marynarka

Rodzaj materiału	Numer części	Wyszczególnienie	Ilość części
Tkanina zasadnicza	1.	Tył	2
	2.	Przód	2
	3.	Boczek	2
	4.	Wierzchnia część rękawa	2
	5.	Spodnia część rękawa	2
	6.	Obłożenie przodu	2
	7.	Wierzchnia część kołnierza	1
	8.	Stójka kołnierza	1
	9.	Patka kieszeni bocznej	2
	10.	Wypustka kieszeni bocznej	2
	11.	Wypustka kieszeni wewnętrznej	2
	12.	Listewka kieszeni piersiowej	1
	<b>Razem</b>		
Podszewka jedwabna 1946-363-8122 lub 8324 lub wiskozowa	13.	Tył	2
	14.	Przód	2
	15.	Boczek	2
	16.	Wierzchnia część rękawa	2
	17.	Spodnia część rękawa	2
	18.	Patka kieszeni bocznej	2
	19.	Końce kołnierza	2
	20.	Worek kieszeni bocznej	4
	21.	Worek kieszeni wewnętrznej	4
	22.	Zapinka kieszeni wewnętrznej	1
	23.	Worek kieszeni piersiowej	1
<b>Razem</b>			<b>24</b>
Podszewka bawełniano- jedwabna 1946-363-7493	24.	Wkładka do dołu rękawa	2
	<b>Razem</b>		

Rodzaj materiału	Numer części	Wyszczególnienie	Ilość części
Kamela z klejem W.S. 1917-392-018	25.	Przód	2
	26.	Stójka kołnierza	1
	27.	Kołnierz wierzchni	1
	28.	Obłożenie przodu	4
	29.	Pod kieszenie boczne	2
			<b>Razem</b>
Kamela bez kleju 1917-394-005	30.	Wyłożenie przodu	2
			<b>Razem</b>
Płótno z klejem 1917-391-040	31.	Załamanie wyłogu	2
			<b>Razem</b>
Włóknitex z klejem 513-0040-090-5104 lub 2062 399-697 lub 2062-399-900 129	32.	Wzmocnienie barków	2
	33.	Wzmocnienie wyłogu	2
	34.	Wzmocnienie pachy przodu	2
	35.	Wzmocnienie pachy tyłu	2
	36.	Wzmocnienie góry boczka	2
	37.	Wzmocnienie szyjki i ramienia pleców	2
	38.	Góra rękawa wierzchniego	2
	39.	Dół rękawa wierzchniego	2
	40.	Dół rękawa spodniego	2
	41.	Wzmocnienie rozporka rękawa wierzchniego	2
	42.	Patka kieszeni bocznej	2
	43.	Paspel kieszeni wewnętrznej	1
	44.	Paspel kieszeni bocznej	2
			<b>Razem</b>
Filc Offitex                      2026-114	45.	Kołnierz spodni	1
			<b>Razem</b>

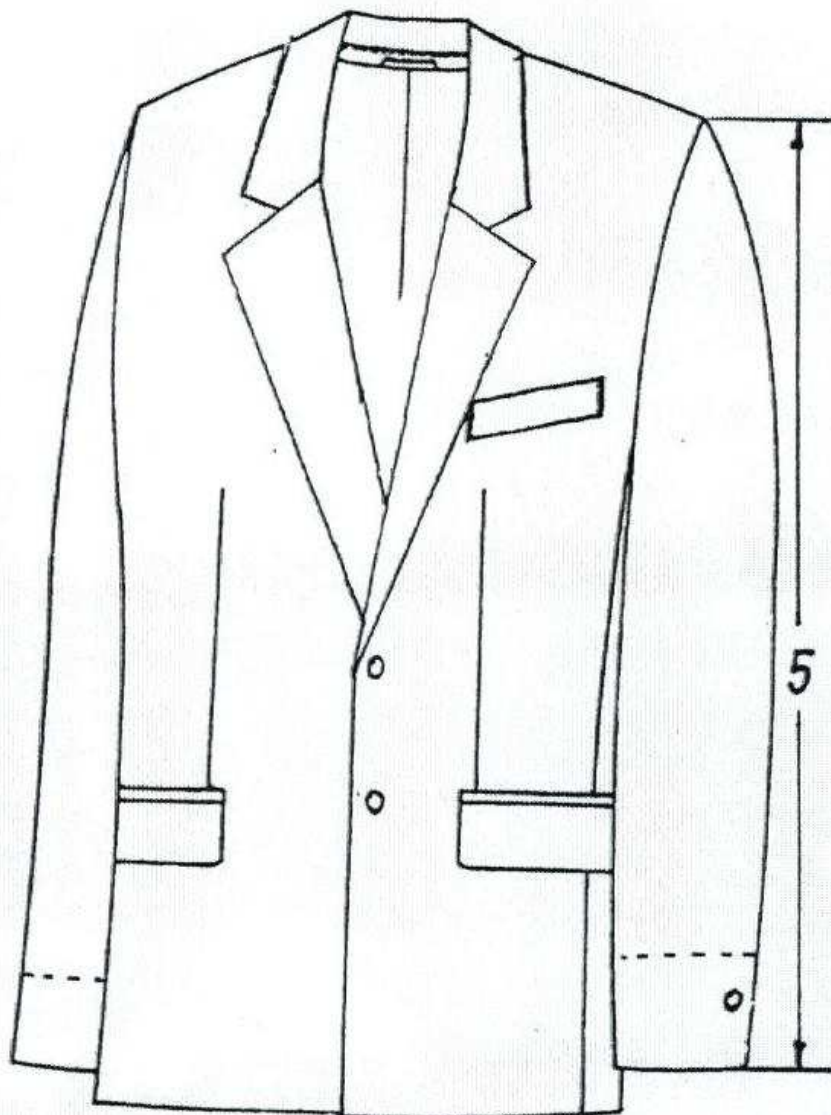
## 6.2. Spodnie

Rodzaj materiału	Numer części	Wyszczególnienie	Ilość części
Tkanina zasadnicza	1.	Przednia część nogawki	2
	2.	Tylna część nogawki	2
	3.	Lewa przednia część paska	1
	4.	Prawa przednia część paska	1
	5.	Lewa i prawa tylna część paska	2
	6.	Podtrzymywacz paska	6
	7.	Ściągacz paska	2
	8.	Listewka prawa	1
	9.	Listewka lewa	1
	10.	Podkład kieszeni bocznej	2
	11.	Podkład kieszeni tylnej	1
	12.	Wypustka kieszeni tylnej	1
	<b>Razem</b>		
Kieszeniowe 2033-366-200-809 AN	13.	Worek kieszeni bocznej	4
	14.	Worek kieszeni tylnej	2
	15.	Pasek - gurt	1
	16.	Listewka prawa - wydłużona	1
	17.	Siodelko	1
<b>Razem</b>			<b>9</b>
Sztywnik 1936-391-002	18.	Pasek – gurt <a href="#">antypoślizgowy</a>	1
	<b>Razem</b>		
Kolanówka 1946-363-7936	19.	Nogawka przednia	2
	<b>Razem</b>		
Włóknitex z klejem 513-0040-090-5104 lub 2062-399-697 lub 2062-399-129	20.	Załamane kieszeni bocznej	2
	21.	Wypustka kieszeni tylnej	1
	22.	Podkład kieszeni tylnej	1
<b>Razem</b>			<b>4</b>
Włóknitex z klejem perforowany 10-30-10	23.	Pasek - część lewa	1
	24.	Pasek - część prawa	1
	<b>Razem</b>		

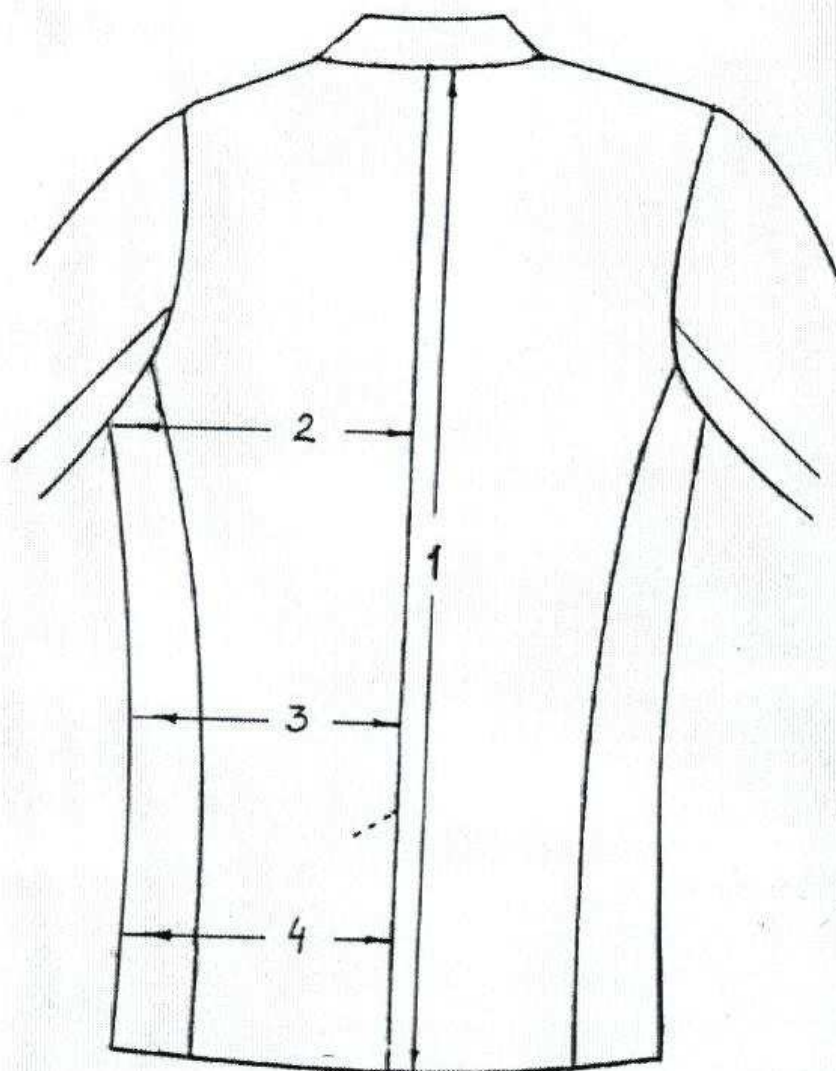


## 7. RYSUNKI TECHNICZNE – WYMIAROWANIE.

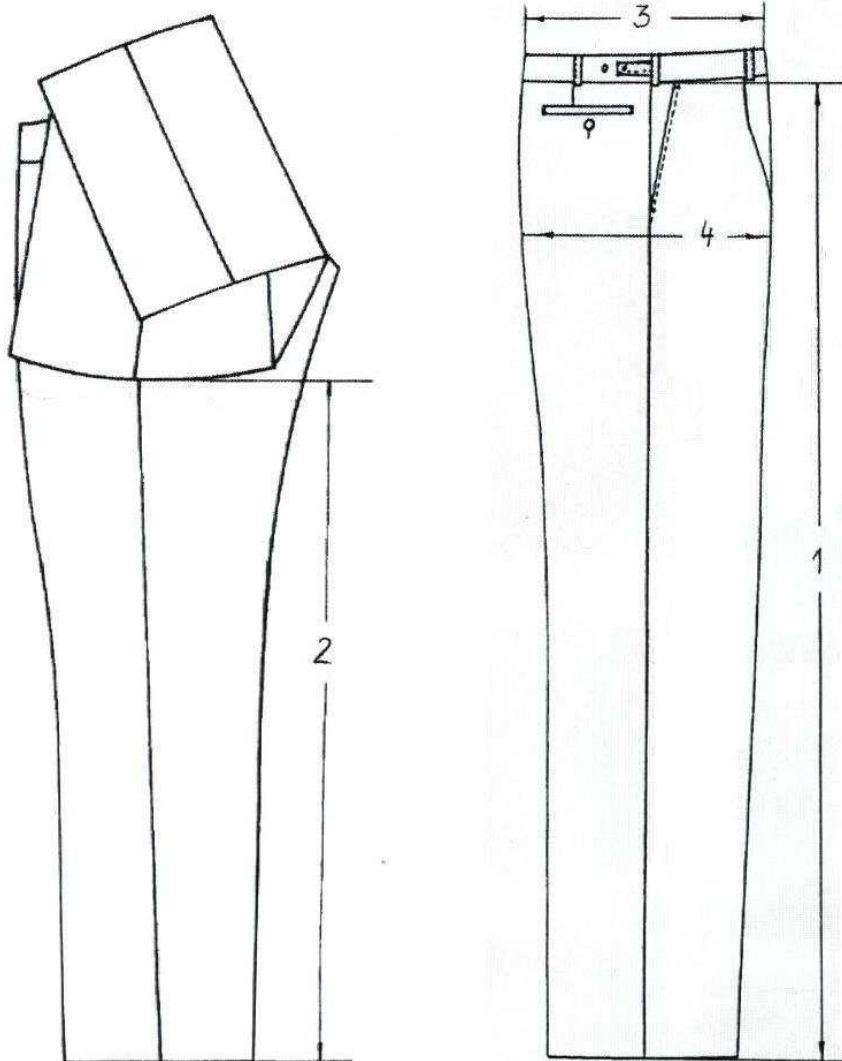
Marynarka - przód



Marynarka – tył



# Spodnie



## 8. TABELA WYMIARÓW.

Wg normy PN-91/P-84504 Wyroby konfekcyjne. Wielkości.

### Sylwetka A

Lp.	Wyszczególnienie wymiarów marynarki	Wyszczególnienie rozmiarów figury	Obwód klatki piersiowej
			Wzrost
			Obwód pasa
1.	Długość pleców		
2.	Połowa obwodu klatki piersiowej mierzona od krawędzi przodu do środka płaców		
3.	Połowa obwodu talii mierzona od krawędzi przodu do środka pleców		
4.	Połowa obwodu bioder mierzona o krawędzi przodu do środka pleców		
5.	Długość rękawa		

### Sylwetka B

Lp.	Wyszczególnienie wymiarów marynarki	Wyszczególnienie rozmiarów figury	Obwód klatki piersiowej
			Wzrost
			Obwód pasa
1.	Długość pleców		
2.	Połowa obwodu klatki piersiowej mierzona od krawędzi przodu do środka płaców		
3.	Połowa obwodu talii mierzona od krawędzi przodu do środka pleców		
4.	Połowa obwodu bioder mierzona od krawędzi przodu do środka pleców		
5.	Długość rękawa		

### Sylwetka A

Lp.	Kl.p	92					96					100	
	Wz	164	170	176	182	188	164	170	176	182	188	164	170
	Pas	78	78	78	78	78	82	82	82	82	82	86	86
1.		72	74,5	77	79,5	82	72,5	75	77,5	80	82,5	73	75,5
2.		56	56	56	56	56	58	58	58	58	58	60	60
3.		48	48	48	48	48	50	50	50	50	50	52	52
4.		52	52	52	52	52	54	54	54	54	54	56	56
5.		60	62	64	66	68	60	62	64	66	68	60	62

### Sylwetka B

Lp.	Kl.p	92					96					100	
	Wz	164	170	176	182	188	164	170	176	182	188	164	170
	Pas	82	82	82	82	82	86	86	86	86	86	90	90
1.		72	74,5	77	79,5	82	72,5	75	77,5	80	82,5	73	75,5
2.		56	56	56	56	56	58	58	58	58	58	60	60
3.		50	50	50	50	50	52	52	52	52	52	54	54
4.		54	54	54	54	54	56	56	56	56	56	58	58
5.		60	62	64	66	68	60	62	64	66	68	60	62

### Sylwetka A

Lp.	Kl.p	100			104				108			
	Wz	176	182	188	170	176	182	188	170	176	182	188
	Pas	86	86	86	90	90	90	90	94	94	94	94
1.		78	80,5	83	76	78,5	81	83,5	76,5	79	81,5	84
2.		60	60	60	62	62	62	62	64	64	64	64
3.		52	52	52	54	54	54	54	56	56	56	56
4.		56	56	56	58	58	58	58	60	60	60	60
5.		64	66	68	62	64	66	68	62	64	66	68

### Sylwetka B

Lp.	Kl.p	100			104				108			
	Wz	176	182	188	170	176	182	188	170	176	182	188
	Pas	90	90	90	94	94	94	94	98	98	98	98
1.		78	80,5	83	76	78,5	81	83,5	76,5	79	81,5	84
2.		60	60	60	62	62	62	62	64	64	64	64
3.		54	54	54	56	56	56	56	58	58	58	58
4.		58	58	58	60	60	60	60	62	62	62	62
5.		64	66	68	62	64	66	68	62	64	66	68

### Sylwetka A

Lp.	Kl.p	112				116				120		
	Wz	170	176	182	188	170	176	182	188	170	176	182
	Pas	98	98	98	98	102	102	102	102	106	106	106
1.		77	79,5	82	84,5	77,5	80	82,5	85	78	80,5	83
2.		66	66	66	66	68	68	68	68	70	70	70
3.		58	58	58	58	60	60	60	60	62	62	62
4.		62	62	62	62	64	64	64	64	66	66	66
5.		62	64	66	68	62	64	66	68	62	64	66

### Sylwetka B

Lp.	Kl.p	112				116				120		
	Wz	170	176	182	188	170	176	182	188	170	176	182
	Pas	102	102	102	102	106	106	106	106	110	110	110
1.		77	79,5	82	84,5	77,5	80	82,5	85	78	80,5	83
2.		66	66	66	66	68	68	68	68	70	70	70
3.		60	60	60	60	62	62	62	62	64	64	64
4.		64	64	64	64	66	66	66	66	68	68	68
5.		62	64	66	68	62	64	66	68	62	64	66

### Sylwetka A

Lp.	Wyszczególnienie wymiarów spodni	Wyszczególnienie rozmiarów figury	Obwód klatki piersiowej
			Wzrost
			Obwód pasa
1.	Długość spodni mierzona po boku (bez paska)		
2.	Długość spodni mierzona po kroku		
3.	Połowa obwodu pasa		
4.	Połowa obwodu bioder		

### Sylwetka B

Lp.	Wyszczególnienie wymiarów spodni	Wyszczególnienie rozmiarów figury	Obwód klatki piersiowej
			Wzrost
			Obwód pasa
1.	Długość spodni mierzona po boku (bez paska)		
2.	Długość spodni mierzona po kroku		
3.	Połowa obwodu pasa		
4.	Połowa obwodu bioder		



### Sylwetka A

Lp.	Kl.p	92					96					100	
	Wz	164	170	176	182	188	164	170	176	182	188	164	170
	Pas	78	78	78	78	78	82	82	82	82	82	86	86
1.		96	100	104	108	112	96	100	104	108	112	96	100
2.		74,5	78	81,5	85	88,5	74	77,5	81	84,5	88	73,5	77
3.		39	39	39	39	39	41	41	41	41	41	43	43
4.		51	51	51	51	51	53	53	53	53	53	55	55

### Sylwetka B

Lp.	Kl.p	92					96					100	
	Wz	164	170	176	182	188	164	170	176	182	188	164	170
	Pas	82	82	82	82	82	86	86	86	86	86	90	90
1.		96	100	104	108	112	96	100	104	108	112	96	100
2.		74,5	78	81,5	85	88,5	74	77,5	81	84,5	88	73,5	77
3.		41	41	41	41	41	43	43	43	43	43	45	45
4.		53	53	53	53	53	55	55	55	55	55	57	57

### Sylwetka A

Lp.	Kl.p	100			104				108			
	Wz	176	182	188	170	176	182	188	170	176	182	188
	Pas	86	86	86	90	90	90	90	94	94	94	94
1.		104	108	112	100	104	108	112	100	104	108	112
2.		80,5	84	87,5	76,5	80	83,5	87	76	79,5	83	86,5
3.		43	43	43	45	45	45	45	47	47	47	47
4.		55	55	55	57	57	57	57	59	59	59	59

### Sylwetka B

Lp.	Kl.p	100			104				108			
	Wz	176	182	188	170	176	182	188	170	176	182	188
	Pas	90	90	90	94	94	94	94	98	98	98	98
1.		104	108	112	100	104	108	112	100	104	108	112
2.		80,5	84	87,5	76,5	80	83,5	87	76	79,5	83	86,5
3.		45	45	45	47	47	47	47	49	49	49	49
4.		57	57	57	59	59	59	59	61	61	61	61

### Sylwetka A

Lp.	Kl.p	112				116				120		
	Wz	170	176	182	188	170	176	182	188	170	176	182
	Pas	98	98	98	98	102	102	102	102	106	106	106
1.		100	104	108	112	100	104	108	112	100	104	108
2.		75,5	79	82,5	86	75	78,5	82	85,5	74,5	78	81,5
3.		49	49	49	49	51	51	51	51	53	53	53
4.		61	61	61	61	63	63	63	63	65	65	65

### Sylwetka B

Lp.	Kl.p	112				116				120		
	Wz	170	176	182	188	170	176	182	188	170	176	182
	Pas	102	102	102	102	106	106	106	106	110	110	110
1.		100	104	108	112	100	104	108	112	100	104	108
2.		75,5	79	82,5	86	75	78,5	82	85,5	74,5	78	81,5
3.		51	51	51	51	53	53	53	53	55	55	55
4.		63	63	63	63	65	65	65	65	67	67	67

**9. ZESTAWIENIE ŚREDNIEJ NORMY ZUŻYCIA TKANINY ZASADNICZEJ I DODATKÓW NA MUNDUR WYJŚCIOWY MĘSKI.**

Lp	Nazwa materiału	Zużycie
1.	Tkanina zasadnicza szer. 1,52 m, symb. 0119/E55/226 khaki	3,03 m
1.1.	Tkanina zasadnicza szer. 1,42 m, symb. 0119/E55/226	3,14 m
2.	Podszewka szer.1,40m, symb. 1946-363-8122 lub 8324 khaki	1,84 m
3.	Podszewka szer.1,40 m, symb. 1946-363-8122 lub 8324 khak	0,08 m
3.1.	Podszewka - Rimoldi szer. pasa 0,025m dł. 0,34m	
4.	Podszewka szer.1,40m symb. 1946-364-7493 khaki	0,09 m
5.	Kieszeniowe szer. 1,60m symb.2033-366-200-809AN khaki	0,38 m
6.	Kieszeniowe szer. 1,60m symb.2033-366-200-809AN khaki (obszycie gurtu)	0,125 m
7.	Kieszeniowe szer. 1,60m symb.2033-366-200-809AN stal	0,015 m
7.1.	Kieszeniowe - Rimoldi szer.pasa 0,02m dł.1,25m (wypustka do gurtu)	
8.	Sztywnik szer.0,90m symb.1936-391-002	0,08 m
8.1.	Sztywnik - Rimoldi szer. pasa 0,05m dł. 1,25m (na gurt)	
9.	Gurt spodniowy	1,25 m
10.	Włóknitex z klejem perforowany 10-30-10 (pasek)	1,30 m
11.	Kolanowe szer. 1,40m symb. 1946-363-7936	0,56 m
12.	Kamela bez kleju szer.0,90m symb. 1917-394-005	0,52 m
13.	Kamela z klejem WS szer. 0,90m symb.1917-392-018	1,10 m
14.	Tkanina z klejem WB szer. 0,90m symb. 1917-391-040	0,04 m
14.1.	14/1. Tkanina z klejem WB - Rimoldi szer. pasa 0,03m dł.1,00m (zał. wyłogu)	
15.	WłóknWłóknitex z klejem szer. 0,90m symb. 513-0040-090-5104 lub 2062-399-697 lub 2062-399-900-129 (wypustka i podkład kiesz. tylnej)	0,02 m
15.1.	Włóknitex z klejem - Rimoldi szer. pasa 0,05m dł. 0,36m	
16.	Włóknitex z klejem szer. 0,90m symb. 513-0040-090-5104 lub 2062-399-697 lub 2062-399-900-129 (załamanie kieszeni bocznych)	0,015 m
16.1.	Włóknitex z klejem - Rimoldi szer. pasa 0,03m dł. 0,40m	
17.	Kamela bez kleju szer. 0,90m symb. 1917-394-005 (kula rękawa)	0,09 m
18.	Pianka szer. 0,90m symb. 2062-391-7130	0,26 m
19.	Pianka (kula rękawa) szer. 1,00m symb. 2062-391-37130	0,16 m
20.	Dzianina biała (lamówka listewki lewej) szer. 1,40m-1,60m	0,01 m
20.1.	Dzianina biała - Rimoldi szer. pasa 0,027m dł. 0,30m	
21.	Włóknitex wzmocniony z klejem ( krawędzie przodów, w szew kołnierza) szer. 0,90 m szer. 1,40m	0,03 m 0,025 m

21.1.	Włóknitex wzmocniony z klejem - Rimoldi szer. pasa 0,015m dł. 1,60m	
22.	Włóknitex z klejem taśma 30-10 (doły marynarki)	1,20 m
23.	Włóknitex z klejem perforowany ( listewka kieszeni górnej )	1 szt
24.	Taśma thermoform	0,90 m
25.	Taśma spodniowa	1,10 m
26.	Taśma wieszakowa	0,10 m
27.	Laceta 0,40 m	1,20 m
28.	Taśma (w pachę)	
29.	Filc podkołnierzowy Offitex przy szer. 1,40m przy szer. 0,90 m	0,04 m 0.07 m
30.	Nici do marynarki:- 0/ norma ogólna 1/ do szycia szwów, dziurek i guzików 240 dtex x2 k.924 2/ szycia na automacie Rasant k.0666 3/ do szycia na Rimoldim Rasant k.0666 4/ fastryga 50 dtex x3 białe 5/ transfile k.0366A	266 m  194 m 15,0 m 3,0 m 20,0 m 34,0 m
31.	Nici do spodni: - 0/ norma ogólna 1/ do obrzucania 150 dtex x3 k.924 2/ do szycia na automacie Rasant k.0666 3/ do szycia na Rimoldim 4/ do szycia kieszeni na overlocku Rasant k.0666 5/ fastryga 150 dtex x3 białe 6/ do szycia szwów, dziurek i guzików 240 dtex x2 k.924	324,0 m 160,0 m 20,0 m 10,0 m 40,0 m 10,0 m 84,0 m
32.	Taśma "mgiełka" (zamocowanie wkładu nośnego)	0,30 m
33.	Wkłady barkowe	1 para
34.	Zamek byłskawiczny	0,26 m
35.	Hak 4-częściowy	1 kpl.
36.	Guziki mundurowe administracyjne z orłem w kornie	4+1 szt.
37.	Guziki spodniowe	1 szt.
38.	Guziki spodniowe	7+1 szt.
39.	Nalepa na etykietę	1 szt.
40.	Etykieta kartonowa	1 szt.
41.	Wszywka firmowa szer. 0,04 m	1 szt.
42.	Wszywka ostrzegawcza + rozmiarowa (taśma biała)	0,10 m
43.	Taśma transferowa czarna (do drukarki) szer. 0,10 m	0,10 m
44.	Zatyczka plastikowa	1 szt.
45.	Wieszak odzieżowy z poprzeczką	1 szt.
46.	Worek filiowy	1 szt.
47.	Zapinka wieszaka do spodni	1 szt.

## 10. WARUNKI ODBIORU

Odbiór jakościowy wg PN-83/P-84506. Wyroby konfekcyjne. Badania odbiorcze.

Stopnie jakości.

10.1 Rodzaj badań zgodności wyrobu ze stawianymi wymogami.

- oględziny zewnętrzne /metoda organoleptyczna/,
- sprawdzenie wymiarów /porównawcze wg tabeli wymiarów/,
- sprawdzenie tkaniny /zgodnie z PN i warunkami technicznymi/,
- sprawdzenie prawidłowego funkcjonowania dodatków galanteryjnych,

10.2. Pobieranie próbek.

Z partii wyrobów przedstawionych do odbioru należy w sposób losowy pobrać w ilości podanej w tabeli.

Liczność partii w szt. ubr. kpi.	Liczność w szt. w kompl.	Dopuszczalna liczba sztuk wadliwych
do - 160	10	1
161 - 630	15	2
631 - 2500	40	3
2500 - 6300	60	5

### 10.3. Ocena wyników badań

Ocena sztuk.

Wyrób należy uznać za dobry, jeżeli wszystkie badania wymienione w pkt. 1 dadzą wynik pozytywny . Wyrób należy uznać za wadliwy o ile chociaż jedno z badań da wynik ujemny.

Ocena partii.

Partia wyrobów jest zgodna z wymaganiami określonymi w warunkach technicznych, jeżeli liczba sztuk wadliwych nie przekracza ilości wymienionych w tabeli 1.

Postępowanie z partią wadliwą.

Partia wyrobów uznana za niezgodną z wymaganiami może być przez producenta poprawiona i przedstawiona do ponownych badań. Ponowne badania uważa się za ostateczne. W przypadku występujących wad konfekcyjnych, które nie dadzą się usunąć, ale nie wpływają na obniżenie wartości użytkowych wyrobu należy zastosować stopniowanie jakości w zależności od liczby błędów.

#### Dopuszczalna liczba błędów konfekcyjnych

Tabela 1

grupa I	grupa II	grupa III
0	5	8

### 10.4. Stopnie jakości.

W odzieży ochronnej stosuje się dwa stopnie jakości: jakość 1 i 2, w zależności od liczby błędów nie obniżających wartości użytkowej odzieży.

**UWAGA:** do błędów konfekcyjnych nie należy zaliczać wadliwie działających dodatków galanteryjnych. Wadliwie działające dodatki galanteryjne całkowicie dyskwalifikują wyrób.

10.5. Pakowanie, przechowywanie i transport wg PN-P-84509:1997 Wyroby odzieżowe.  
Znakowanie przed pakowaniem.

Ubrania powinny być zaopatrzone w przywieszki zawierające następujące dane:

- a. nazwę lub znak producenta,
- b. nazwę i symbol wyrobu,
- c. nr zlecenia,
- d. jakość,
- e. wielkość.

### **Pakowanie.**

Ubrania jednej wielkości i jednego rodzaju tkaniny powinny być pakowane w worki foliowe.

Opakowanie wysyłkowe – worki.

Dopuszcza się inny sposób pakowania uzgodniony pomiędzy dostawcą a odbiorcą.

### **Przechowywanie.**

Ubrania należy przechowywać w pomieszczeniach suchych i przewiewnych w warunkach zabezpieczających przed zmoczeniem, zabrudzeniem i uszkodzeniem mechanicznym z dala od źródeł ciepła.

### **Transport.**

Ubrania mogą być przewożone dowolnym środkiem transportu . Załadowywanie, przewóz i wyładowywanie powinno odbyć się w warunkach zabezpieczających przed zmoczeniem, zabrudzeniem i uszkodzeniem.

### 10.8 Konserwacja.

Czyszczenie chemiczne.



## 11. WZWÓR ETYKIETY

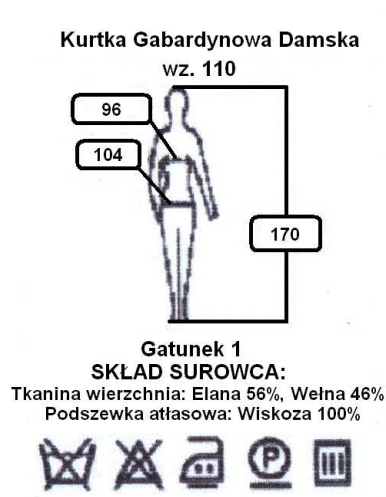
### Oznakowanie

Etykieta powinna znajdować się na wierzchu wyrobu i zawierać:

- adres firmy
- znak firmowy
- nazwa wyrobu
- symbol wyrobu
- wielkość
- jakość
- numer zlecenia
- skład surowcowy

Rewers etykiety powinien zawierać przepis konserwacji.

Przykład:



### Sposób konserwacji

wg PN-EN ISO 3758:2006 Znaki informacyjne o sposobie konserwacji w postaci symboli graficznych

## 12. KOLORYSTYKA ASORTYMENTU ODZIEŻY

Według badań laboratorium Instytutu Włókiennictwa w Łodzi zmierzono współrzędne barwy L\*a\*b\* zgodnie normą PN-EN ISO 105-J01:2002 na spektrofotometrze Datacolor 650 o geometrii pomiarowej d/8.

Elementy munduru	Współrzędne barwy L*a*b*			Różnica barw DE
	L*	a*	b*	Wyz. wg normy PN-EN ISO 105-J03:2000
Mundur wyjściowy męski	37,72	2,29	10,18	DE* ≤ 1,5

### 13. ARKUSZ EWIDENCJI WPROWADZONYCH ZMIAN.

Lp.	Data	Zmiana dotyczy (stron i ewentualnej treści zmiany)	Akceptacja (data i podpis)	Uwagi

## **14. PRÓBKI TKANIN.**

TKANINA ZASADNICZA

PODSZEWKA

PODSZEWKA - KOLANÓWKA

**15. ZAŁĄCZNIKI** (dołącza producent)

**Certyfikaty lub wyniki badań laboratoryjnych materiałów  
(potwierdzenie spełnienia wymagań techniczno-użytkowych)**